



Neosense CMS 2009

Configuratiehandleiding (versie 6)

Inhoudsopgave

1.	Welkom.....	2
2.	Aan de slag met Neosense CMS.....	3
2.1.	Het openingsscherf	3
3.	Menu's voor het configuratiescherf	4
3.1.	Menu 'Websites'	4
3.2.	Menu 'Broncode tabs'	6
4.	Websites beheren	7
4.1.	Nieuwe website	7
4.2.	Website wijzigen.....	7
4.3.	Website verwijderen	7
5.	Venster voor de website-eigenschappen	8
6.	Notities.....	11

1. Welkom

Voor u ligt de configuratiehandleiding van Neosense CMS 2009. Deze handleiding geeft u een duidelijk overzicht van de technische mogelijkheden van uw Neosense CMS product. Het is aan te raden deze handleiding af te drukken en onder handbereik te houden, zodat u meteen een oplossing kunt zoeken wanneer er onduidelijkheden ontstaan. Wanneer u problemen hebt met Neosense CMS en uw handleiding geeft geen eenduidig antwoord, bezoek dan onze website voor tutorials en FAQ's (<http://www.digibilities.com>).

Hoe gebruikt u deze handleiding?

Of u nu wel of niet vertrouwd bent met Neosense CMS, deze handleiding bevat nuttige informatie. U kunt deze handleiding op verschillende manieren gebruiken. U kunt de hoofdstukken één voor één doorwerken of via de inhoudsopgave zoeken naar onderwerpen waarover u meer wilt weten.

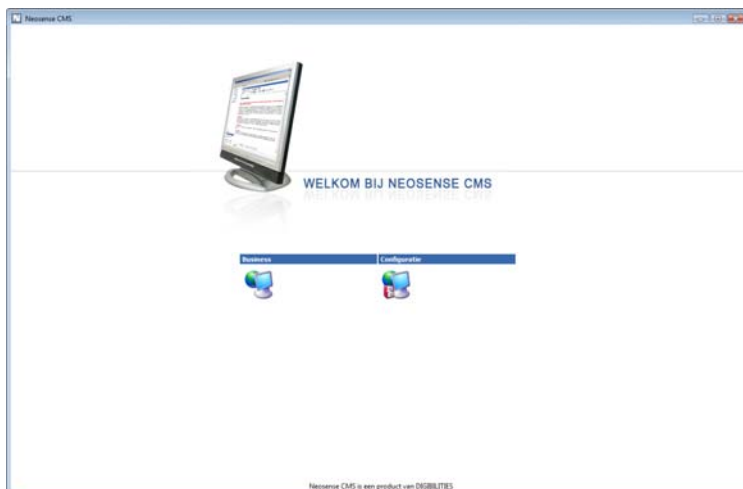
Neosense CMS ziet er anders uit of reageert anders

Doordat Neosense CMS op verschillende Windows besturingssystemen werkt, kunnen de illustraties in deze handleiding enigszins afwijken van wat u op uw beeldscherm ziet. De illustraties uit deze handleiding zijn allemaal genomen uit MS Windows Vista.

2. Aan de slag met Neosense CMS

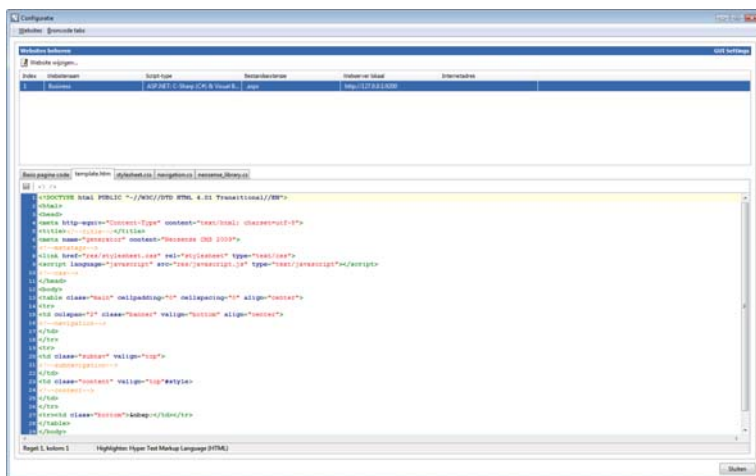
2.1. Het openingscherm

Wanneer u Neosense CMS opstart, treft u het volgende scherm aan:



Neosense CMS biedt twee mogelijkheden, te noemen 'Business' en 'Configuratie'. Achter de optie 'Business' bevindt zich de omgeving om de content van de website te beheren. Voor meer informatie raadpleeg het document 'Neosense CMS 2009 - handleiding'. Achter de optie 'Configuratie' bevindt zich de omgeving om de website technisch in te stellen.

Na het selecteren van de 'Configuratie' omgeving wordt het volgende scherm getoond:



Bovenaan bevindt zich de menubalk met diverse menu's.

Onder de menubalk is een overzicht van de beschikbare websites te vinden. Daaronder zijn diverse tabs zichtbaar waar de broncodes te vinden zijn. Elke tab toont de inhoud van een bestand. Het overzicht van de tabs is naar wens in te richten.

3. Menu's voor het configuratiescherm

Op de menubalk vindt u de menu's 'Websites' en 'Broncode tabs'.

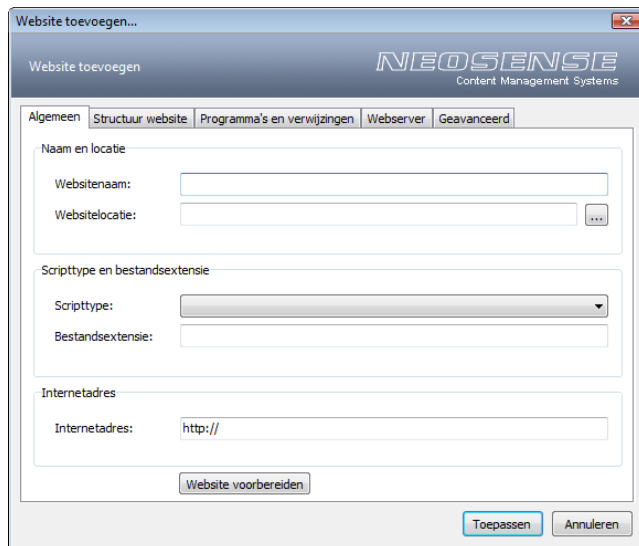
3.1. Menu 'Websites'

In dit menu vindt u de opties 'Nieuw...', 'Wijzigen...', 'Verwijderen' en 'Open websitelocatie...'.



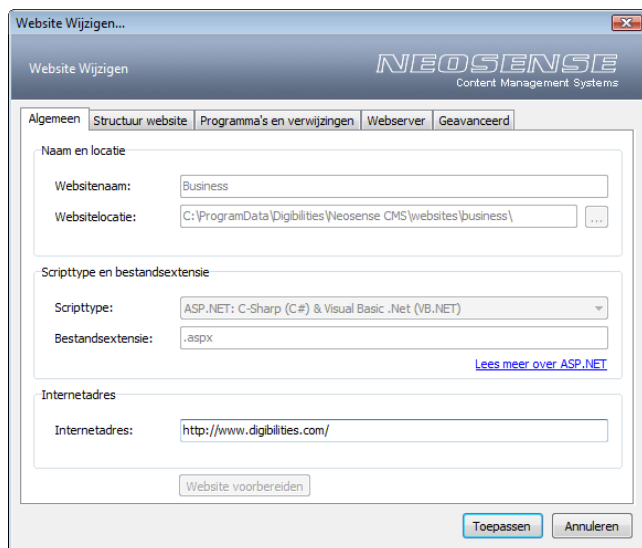
Nieuw...

Opent het venster voor het toevoegen van een nieuwe website.



Wijzigen...

Opent het venster om de eigenschappen van de website aan te passen.

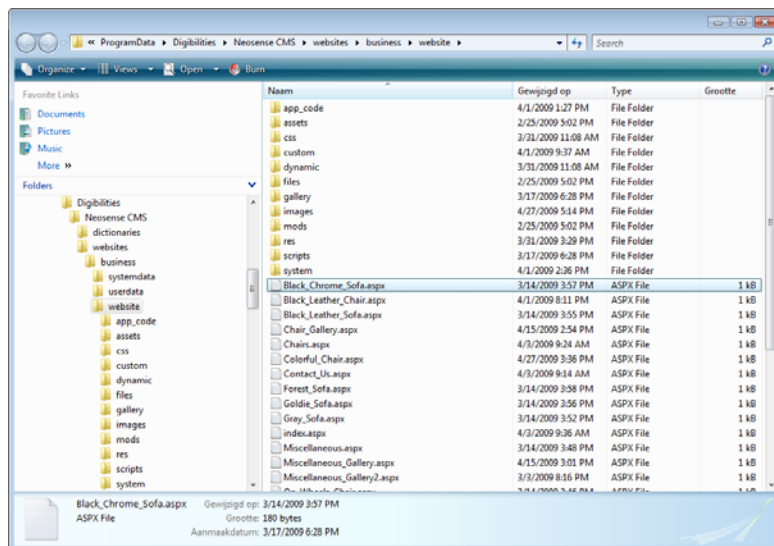


Verwijderen

Verwijdert een bestaande website

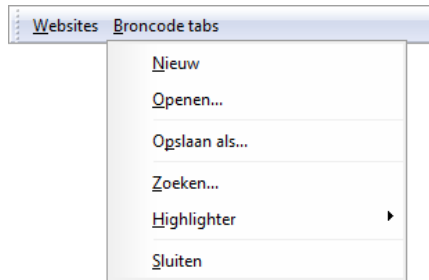
Open websitelocatie...

Opent de Windows Verkenner met de map waar de website te vinden is.



3.2. Menu 'Broncode tabs'

In dit menu vindt u de opties 'Nieuw', 'Openen...', 'Opslaan als...', 'Zoeken...', 'Highlighter' en 'Sluiten'.



Nieuw

Opent een nieuwe tab voor het invoeren van broncodes.

Openen...

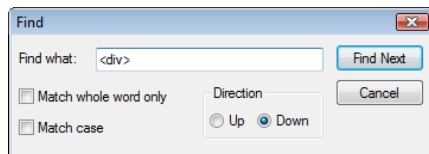
Opent een dialogvenster voor het selecteren van een bestand.

Opslaan als...

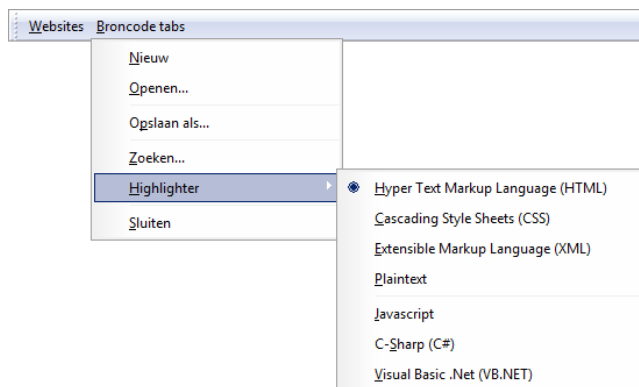
Opent een dialoogvenster voor het opslaan van de inhoud van een tab.

Zoeken...

Opent het venster voor het doorzoeken van de broncode.



Highlighter



Toont de verschillende markeeropties waarmee de broncode wordt opgemaakt. De beschikbare markeeropties zijn afhankelijk van uw Neosense CMS product en beschikbare programmeertalen.

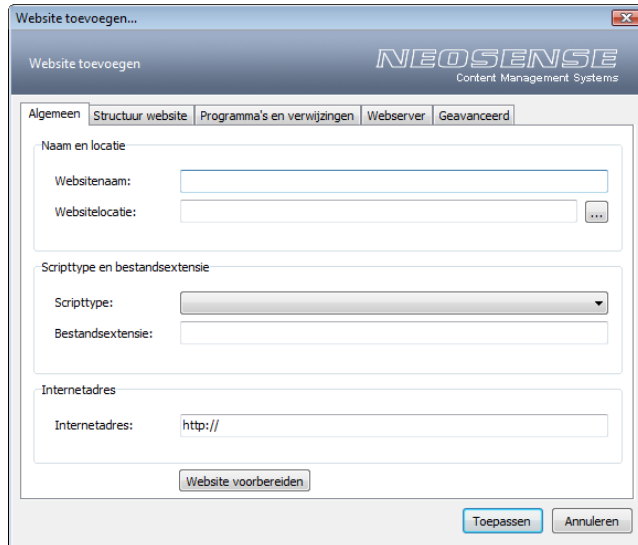
Sluiten

Sluit een tab

4. Websites beheren

4.1. Nieuwe website

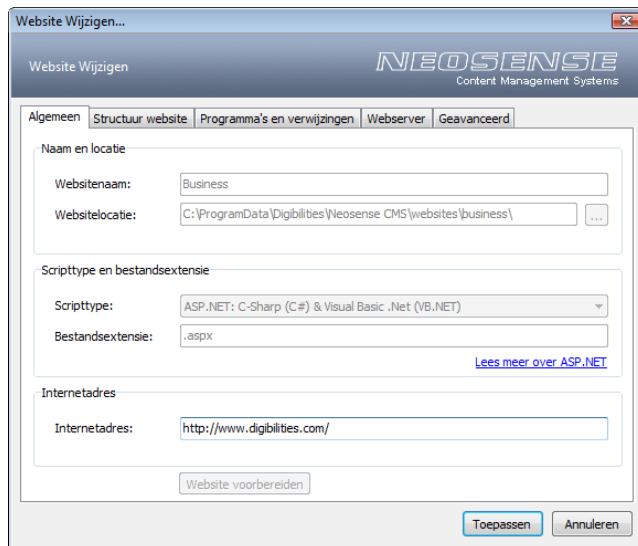
De Neosense CMS Professional editie biedt de mogelijkheid om meerdere websites te beheren. Klik op 'Nieuwe website...' om een nieuwe website toe te voegen.



The screenshot shows the 'Website toevoegen...' dialog box. It has a title bar with the text 'Website toevoegen...' and a close button. The main window has a header with the 'NEOSENSE Content Management Systems' logo. Below the header are five tabs: 'Algemeen', 'Structuur website', 'Programma's en verwijzingen', 'Webserver', and 'Geavanceerd'. The 'Algemeen' tab is selected. The dialog is divided into three sections: 'Naam en locatie', 'Scripttype en bestandsextensie', and 'Internetadres'. In the 'Naam en locatie' section, there are two text boxes: 'Websitenaam:' (empty) and 'Websitelocatie:' (empty). In the 'Scripttype en bestandsextensie' section, there is a dropdown menu for 'Scripttype:' and a text box for 'Bestandsextensie:'. In the 'Internetadres' section, there is a text box for 'Internetadres:' containing 'http://'. At the bottom of the dialog, there are three buttons: 'Website voorbereiden', 'Toepassen', and 'Annuleren'.

4.2. Website wijzigen

Zowel de Neosense CMS Business edities als de Neosense CMS Professional editie bieden de mogelijkheid om de eigenschappen van een website aan te passen. Klik op 'Website wijzigen...' om de eigenschappen van een website aan te passen.

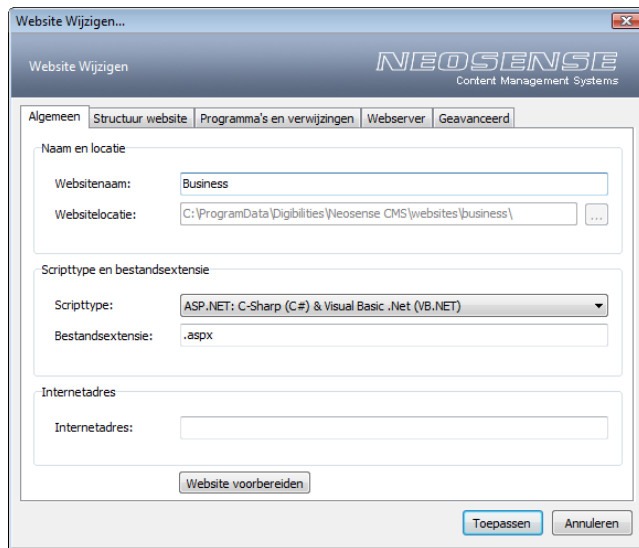


The screenshot shows the 'Website Wijzigen...' dialog box. It has a title bar with the text 'Website Wijzigen...' and a close button. The main window has a header with the 'NEOSENSE Content Management Systems' logo. Below the header are five tabs: 'Algemeen', 'Structuur website', 'Programma's en verwijzingen', 'Webserver', and 'Geavanceerd'. The 'Algemeen' tab is selected. The dialog is divided into three sections: 'Naam en locatie', 'Scripttype en bestandsextensie', and 'Internetadres'. In the 'Naam en locatie' section, there are two text boxes: 'Websitenaam:' containing 'Business' and 'Websitelocatie:' containing 'C:\ProgramData\Digibites\Neosense CMS\websites\business\'. In the 'Scripttype en bestandsextensie' section, there is a dropdown menu for 'Scripttype:' containing 'ASP.NET: C-Sharp (C#) & Visual Basic .Net (VB.NET)' and a text box for 'Bestandsextensie:' containing '.aspx'. A blue link 'Lees meer over ASP.NET' is visible below the 'Bestandsextensie' text box. In the 'Internetadres' section, there is a text box for 'Internetadres:' containing 'http://www.digibites.com/'. At the bottom of the dialog, there are three buttons: 'Website voorbereiden', 'Toepassen', and 'Annuleren'.

4.3. Website verwijderen

De Neosense CMS Professional editie biedt de mogelijkheid om een website te verwijderen. Klik op 'Website verwijderen' om een bestaande website te verwijderen.

5. Venster voor de website-eigenschappen



Tabblad 'Algemeen'

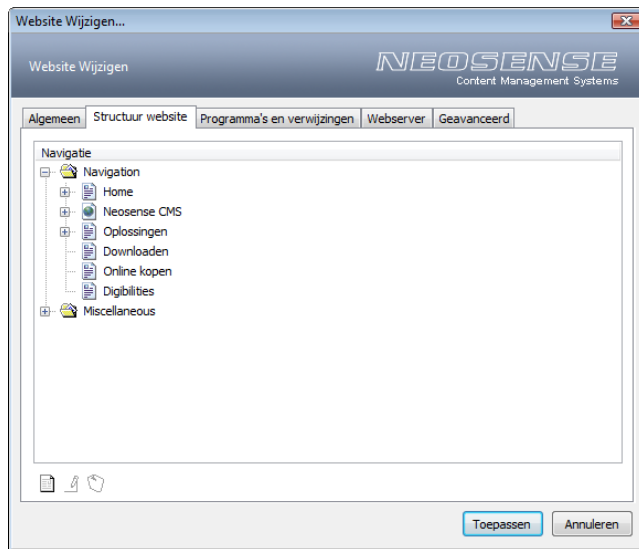
Websitenaam: De naam van de website wordt getoond op het openingsscherm. Tevens wordt deze naam gebruikt voor de locatie waar de website wordt opgeslagen.

Websitelocatie: Dit is de locatie waar de website wordt opgeslagen. De standaard locatie is voor Windows XP & 2003: \$:\Documents and Settings\All Users\Application Data\Digibilities\Neosense CMS\ en voor Windows Vista: \$:\ProgramData\Digibilities\Neosense CMS\

Scripttype: Het scripttype bepaalt de uiteindelijk programmeertaal waar de website zich op baseert. Scripttype biedt 'PHP: Hypertext Preprocessor' en 'ASP.NET: C-Sharp (C#) & Visual Basic .Net (VB.NET)'.

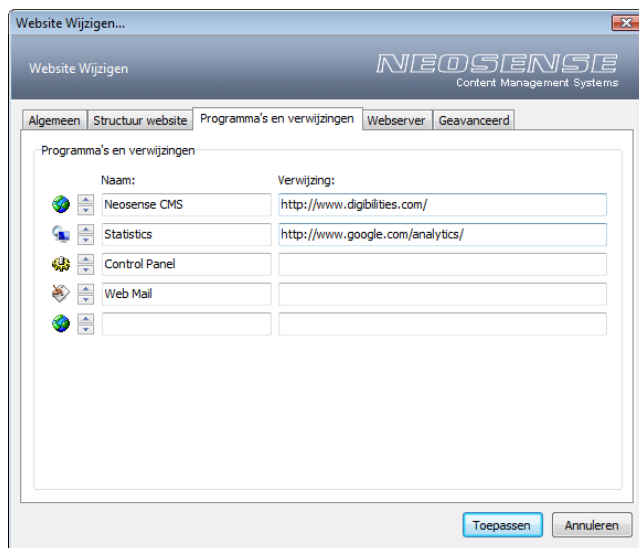
Bestandsextensie: De bestandsextensie is afhankelijk van het scripttype. Voor PHP wordt standaard de extensie '.php' gebruikt en voor ASP.NET wordt standaard de extensie '.aspx' gebruikt.

Internetadres: Door het internetadres van de website in te vullen, kan de eindgebruiker vanuit Neosense CMS de website bezoeken. Deze optie bevindt zich voor de eindegebruiker achter de menu-optie 'Bezoek de online website...'



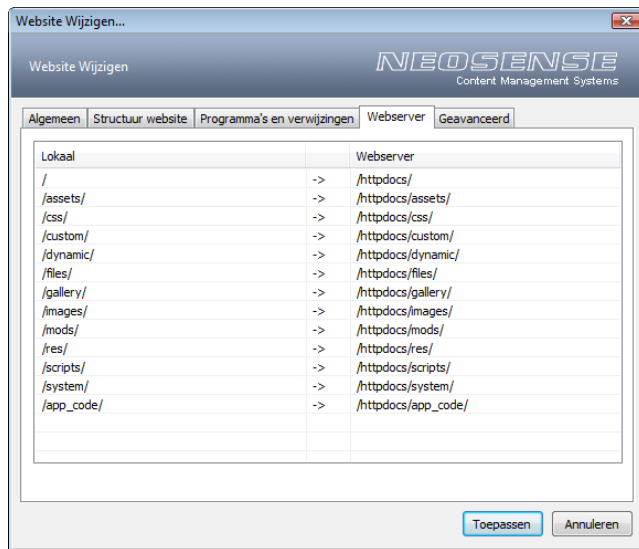
Tabblad 'Structuur website'

Op deze tab bevindt zich een overzicht van de hele website structuur. Onderaan dit overzicht bevinden zich 'Paginamap toevoegen...', 'Paginamap wijzigen...' en 'Paginamap verwijderen'. De paginamappen zijn te herkennen aan de gele iconen en kunnen zich alleen op het eerste niveau bevinden. Het is niet mogelijk om standaard pagina's via dit venster aan te maken, wijzigen of verwijderen.



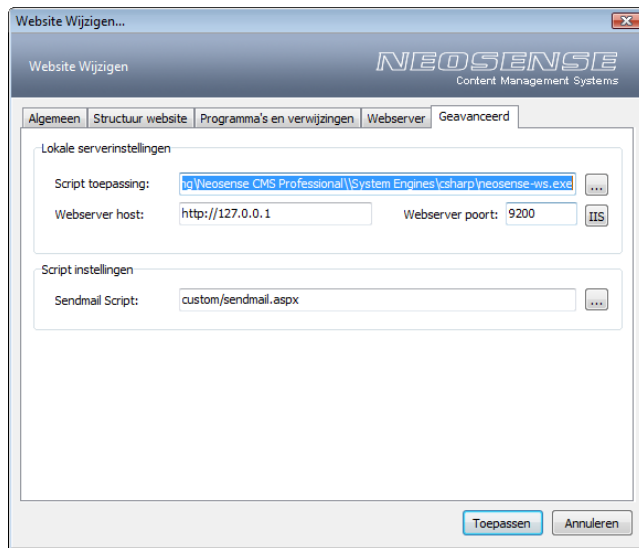
Tabblad 'Programma's en verwijzingen'

Via deze tab zijn diverse eigen verwijzingen naar websites en webapplicaties te maken, bijvoorbeeld statistieken, webmail, eigen webapplicaties et cetera. Indien zowel de naam als de verwijzing is ingevuld dan wordt een extra knop getoond onder het paginabeheer in de gebruikersomgeving van Neosense CMS.



Tabblad 'Webserver'

Via deze tab is het mogelijk om de uploadlocatie van de mappen in te stellen. Het is belangrijk om deze instellingen correct in te voeren.



Tabblad 'Geavanceerd'

Script toepassing: Neosense CMS maakt gebruik van een eigen lokale server. Deze server wordt actief wanneer een voorbeeld van een (internet)pagina (d.m.v. Extern weergeven en Intern weergeven) wordt opgevraagd.

Webserver host: De standaard instelling voor de webserver host is 'http://127.0.0.1'.

Webserver poort: Wanneer u andere lokale servers gebruikt met hetzelfde ip-adres en / of poortnummer dan kunt u de server van Neosense CMS aanpassen. De standaard instelling voor de webserver poort is 9200.

Sendmail script: Dit is de locatie waar het script voor het verzenden van formulieren zich bevindt.

